

Montageanleitung
Mounting Instructions
Instructions de montage
Istruzioni di montaggio
Instrucciones de montaje



Dialock DTSH V3 安装使用手册



目录

标准包装配件.....	3
其他配件.....	4
DTSH 适用范围.....	6
特点	6
安装步骤.....	7
使用步骤.....	21
编制“编程卡”和“销程卡”	21
编制开门卡.....	21
删除单张开门卡.....	22
删除所有开门卡.....	22
刷卡开门.....	22
更换电池.....	22
机械钥匙紧急开启	23
常见问题.....	23
维护与保养.....	23
技术参数.....	23



请遵照该手册指定的方法和步骤安装和编卡!

标准包装配件

- 1 外模块
- 1 内模块
- 小配件包（包括一次性锁芯孔盖片，一定向插销，一定位插销）
- 1 密封条（仅防火款 DTSH V3 用）



图 1 锁芯孔盖片



图 2 密封条



图 3 内模块



图 4 外模块



其他配件

(以下配件不包括在标准包装中，需另行按产品编号采购)

配件名称		产品编号	
塑料衬垫(黑色,用于增加薄门的门厚)		917.90.492	
不锈钢衬垫(用于增加防火薄门的门厚)		917.90.216	
锁芯孔盖片(黑色,塑料) 25片/包装		917.90.483	
可选:			
不锈钢拉丝盖片		917.90.480	
不锈钢抛光盖片		917.90.481	
铜抛光盖片		917.90.488	
4 X 1.5V 5号碱性电池		910.54.980	
卡(形状及印刷图案可订制)			
执手(多种形状可供选择) 注意:防火款电子锁必须使用指定执手			
锁芯(长度根据门厚确定) 注意:防火款电子锁必须使用指定锁芯			
锁体 普通电子锁:符合德标DIN 18251 防火电子锁:符合德标DIN 18273			
安装配件包			
序号	门厚	配件名称	
1	37-47mm	1 内方杆 L=100mm 4 沉头螺钉 DIN965 M4 x 30	917.90.242
		防火款	917.90.121
2	47-57mm	1 内方杆 L=110mm 4 沉头螺钉 DIN965 M4 x 40	917.90.244
		防火款	917.90.122
3	57-67mm	1 内方杆 L=120mm 4 沉头螺钉 DIN965 M4 x 50	917.90.246
		防火款	917.90.124
4	67-77mm	1 内方杆 L=130mm 4 沉头螺钉 DIN965 M4 x 60	917.90.248
		防火款	917.90.126
5	77-87mm	1 内方杆 L=140mm 4 沉头螺钉 DIN965 M4 x 70	917.90.250
		防火款	917.90.128
6	87-97mm	1 内方杆 L=150mm 4 沉头螺钉 DIN965 M4 x 80	917.90.251
		防火款	917.90.130
7	97-107mm	2 内方杆 L=160mm 4 沉头螺钉 DIN965 M4 x 90	待定
		防火款	待定

DTSH 适用范围

DTSH 是酒店用电子锁，使用符合德标 DIN18251*的机械锁体，安装于市内门，也可安装在逃生门上。为了便于在紧急情况下开启门锁，推荐使用机械半锁芯。

*必须按开孔图钻锁体孔（见图?）



未验证 DTSH 能否使用在防火、防烟门上！

如需安装在防火、防烟门，请和海福乐销售商联系。

防火款 DTSH 适用范围

安装防火款 DTSH 必须征得门厂的许可。如果没有许可而安装了防火款 DTSH，那么防火或防烟门的防火证书无效。必须由经过培训的人员安装 DTSH。

特点

- 不锈钢外壳；
- 操作易学易用；
- 采用最新无线技术；
- 通过反锁旋钮实现反锁功能；
- 内置 4 节 5 号电池供电；
- 无线红外接口用于通讯和设置门锁；
- 安装方便简单；
- 机械钥匙紧急开启；

安装步骤



勿把非防火款 DTSH 安装在防火防烟门上。

安装条件

门应开好符合德标 DIN18251 锁体的安装孔。



锁体必须带固定铰钉孔。

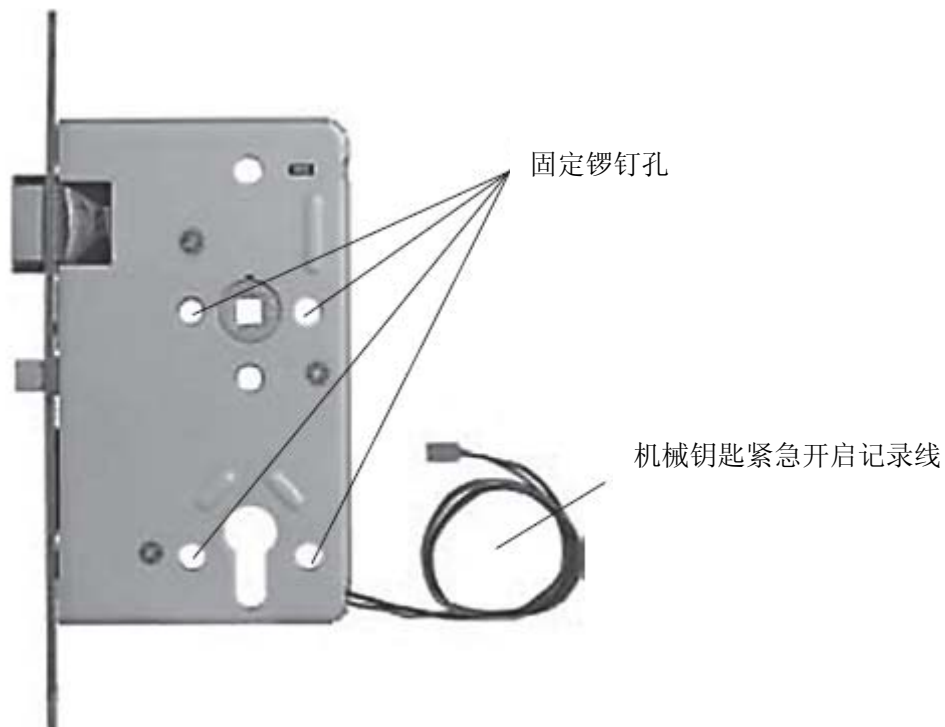


图 4

应根据门厚选择以下配件的长度：

- 方杆及固定沉头铰钉；
- 锁芯。



由于黑色塑料锁芯盖是一次性的，所以必须在安装完毕开始使用前再装上锁芯盖！
如果电子锁还在安装阶段，装上电池后请勿刷卡！

安装工具

名称	产品编号	
卡簧钳（用于固定内方杆）	917.90.900	
多用内六角扳手（用于固定执手）	006.32.013	
DTSH V3 开孔模具	917.90.005	
铣刀（开中心孔）	Ø25mm	910.54.995
铣刀（开锁芯监控连接线孔，仅用于具备锁芯监控功能锁体）  图 5	Ø32mm	910.54.997
铣刀定位器（开锁芯监控连接线孔，仅用于具备锁芯监控功能锁体）  图 6	32mm	001.28.129
钻头（前后模块连接线过孔）  图 7	13mm	001.41.351
钻头（固定螺钉过孔）	8mm	001.41.248
电钻		
十字螺丝刀	2 号	006.28.382

安装



请确保所有的安装部件在常温下储存和安装！

请按如下步骤在木门上安装电子锁：

- A. 安装锁体；
- B. 钻固定螺钉过孔及前后模块连接线过孔；
- C. 拆下锁体，清扫木屑后重新安装锁体；
- D. 安装锁芯；
- E. 安装前把手；
- F. 安装后方杆；
- G. 安装前模块；
- H. 安装后模块。



图 8

如果锁体带机械钥匙开启记录功能，请按如图方式把记录线扎好，以避免开孔时钻头钻坏记录线。

A. 安装锁体：



如果锁体带机械钥匙开启记录功能，安装时注意保护记录线。



图9

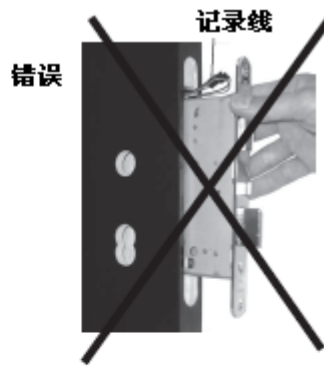


图10

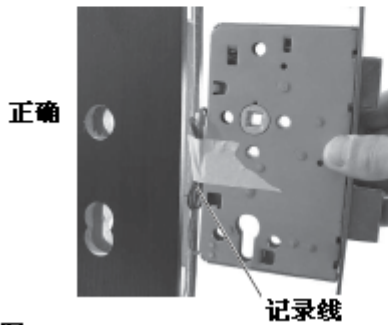


图11

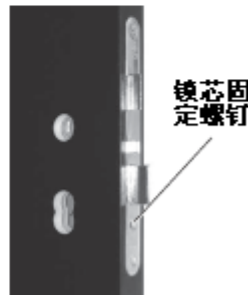


图12

1. 按图 11 装入锁体，如果锁体带记录线，请按图示方式保护记录线；
2. 上好 2 颗锁体固定螺钉；
3. 装入锁芯以测试锁体功能是否完好，锁舌是否伸缩自如；如果锁体太紧，可适当扩大锁体槽。

B. 钻固定螺钉过孔及前后模块连接线过孔：



请从门的正反两面钻过孔，使得过孔表面无破损。

不带记录线的锁体开孔尺寸图。

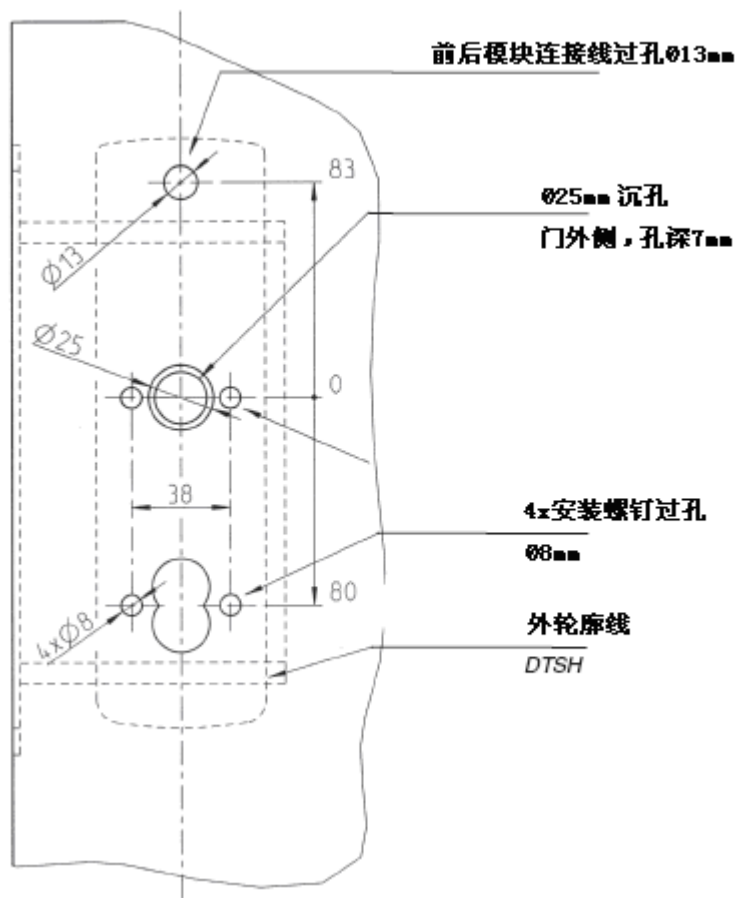


图 13 不带记录线的锁体开孔尺寸图

带记录线的锁体开孔尺寸图。

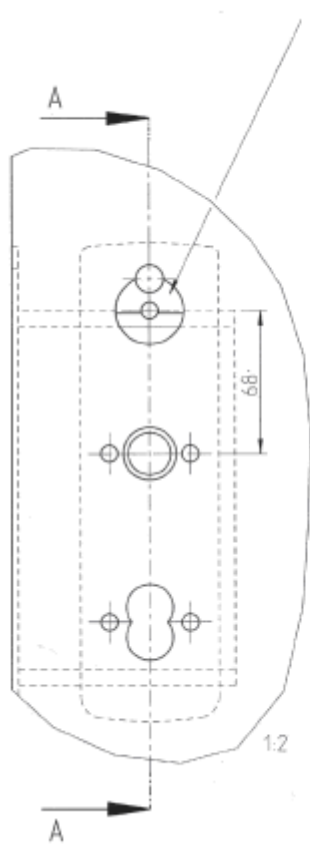


图 14 带记录线锁体开孔图

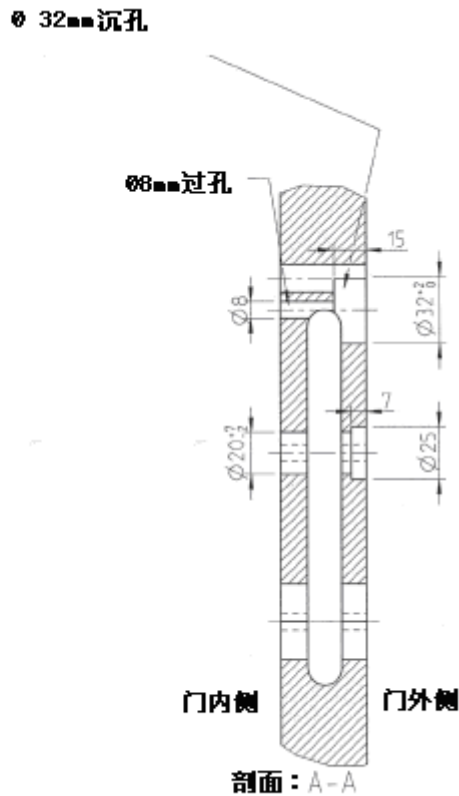


图 15 带记录线锁体开孔剖视图

使用开孔模具

DTSH V3 开孔模具由 A、B、C 三部分构成。根据开孔的实际要求由 A-B 或 A-C 部分互相配合开孔。



图 16 A-B 模具使用图

1. 为开相应的过孔选择模具的 A-B 或 A-C 部分；
2. 把 A 模具的两个中心孔位定位杆（分别是锁体中心孔及锁芯过孔定位杆）穿过锁体相应的过孔；
3. 在门的另一面用 B 模具套到 A 模具的中心孔位定位杆上。A、B 模具夹紧户门，然后用夹子夹住。



使用模具开孔时，注意不要让模具刮花门面！

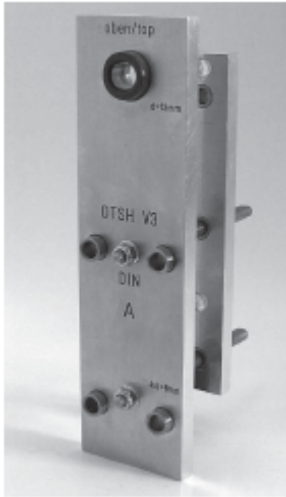


图 17 A-C 模具使用图

在门内侧钻孔



图 18
用 8mm 钻头分别在
门两侧钻 4 个固定螺
钉过孔。



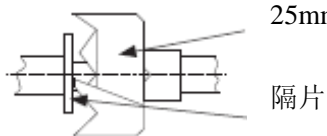
图 19
用 13mm 钻头分别在
门两侧钻内外模块
连接线过孔。



25mm 铣刀

图 20

注意：近需要在门外侧钻 25mm 沉孔。

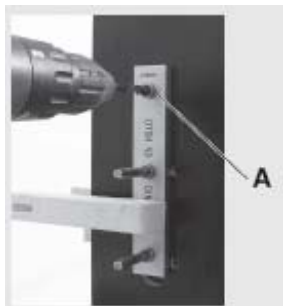


25mm 铣刀

隔片

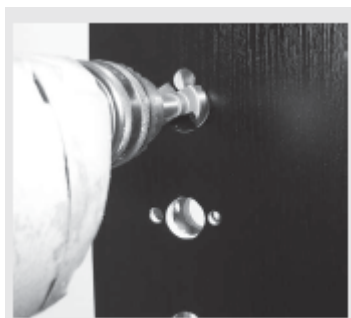
图 21

如下开孔说明仅适用于带记录线的电子锁。



在左图 A 处钻 8mm 过孔用于穿锁体记录线。

图 22 A-C 模具使用图



从锁槽中拆下锁体，按图 15 尺寸钻 Ø32mm 沉孔。

图 23

C. 从锁槽中拆下锁体，清除锁槽中的木屑后，从新安装锁体：

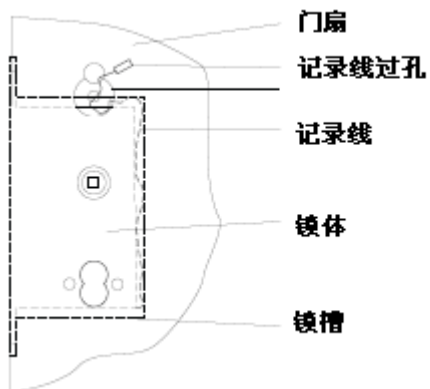


如左图为拆下锁体且所有孔位已开好的效果图。



在进行下一步的安装前，请清除锁槽中的木屑！

图 24



对于带记录线的锁体，按左图把锁体记录线从记录线过孔中穿到门扇外侧，并把它接到电子锁外模块。

图 25



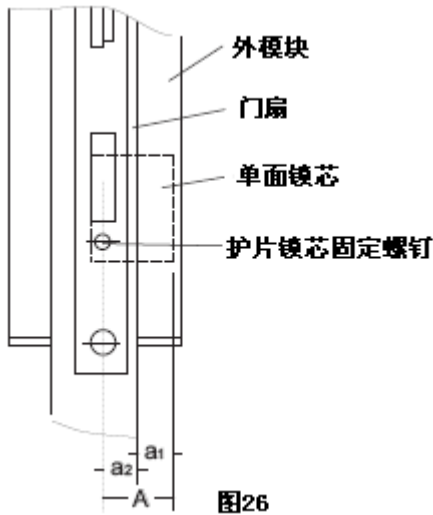
穿记录线时注意不要折扭记录线！（见图 25）

按 A 安装锁体指示安装锁体。

D. 安装锁芯：



请根据门厚选择合适长度的单面锁芯。（见图 26）
如果单面锁芯太长，按以下步骤安装锁芯会损坏电子锁！



注意：订购电子锁时请按门厚选择合适长度的单面锁芯。

$$A = a1 + a2$$

a1 = 电子锁外模块内部高度，高度值在 19-24mm 之间。

a2 = 护片锁芯固定螺钉到门扇外表面的高度。



按以下指示安装锁芯，锁芯拨梢必须拨到正确位置，否则锁芯记录监控开关有可能损坏！



半锁芯拨梢拨到右图所示位置，且拨梢必须朝向门合页方向。



图 27



在上锁芯固定螺钉前请再次确认拨梢的位置（图 12）。

对于带锁芯监控功能的锁体，请使用与半锁芯配在一起的锁芯固定螺钉，锁芯固定螺钉的长度不能超过锁体边心距+10mm（最大值），否则螺钉会顶到锁芯监控开关，造成锁芯损坏！

1. 把半锁芯装入锁体的锁芯孔，装入的深度符合锁芯固定螺钉能从门侧拧如锁芯。用机械钥匙插入锁芯，检查能否顺利扭动锁体，否则请调整锁芯的位置。
2. 从门侧边拧上锁芯固定螺钉，再次用机械钥匙插入锁芯，检查能否顺利扭动锁体，否则请调整锁芯的位置。



图28



图29



单面半锁芯仅用于机械钥匙紧急开启，并非用于锁门。
如果尝试使用蛮力锁门，可能会造成锁体损坏！

E. 安装前把手：



请不要私自改动防火款 DTSH V3 的把手方向！



图 30

右向把手：把手方向朝向右侧

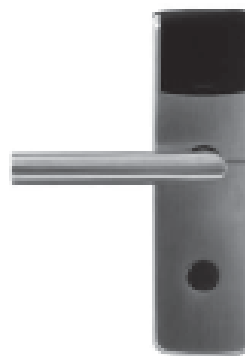


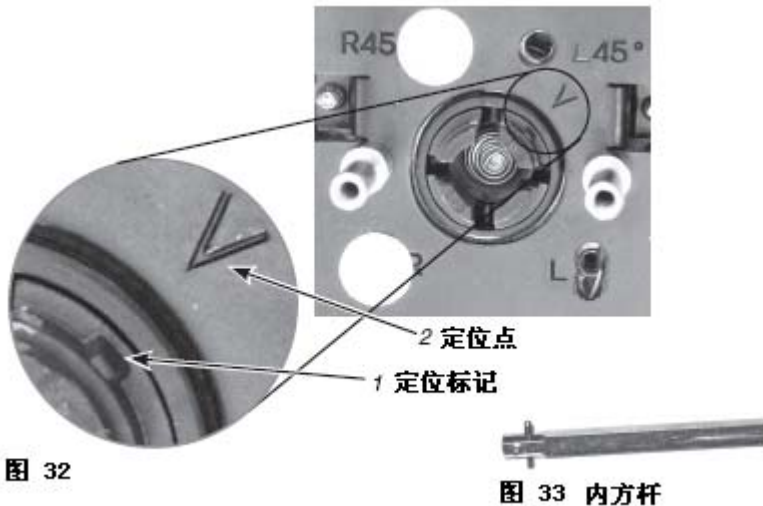
图 31

左向把手：把手方向朝向左侧

1. 先把把手按想要的方向水平插入前模块的前方杆上（以右向把手安装为例，按图 30 安装把手），向下压把手，看把手是否能下压，如果不能，则把把手反方向上抬 90 度，然后拿出把手，再按想要的方向水平安装把手，这样调节之后把手必定能下压。把把手还原为水平方向；

2. 用小锤把定位插销 (3 x 24 mm) 轻轻敲入前模块背面相应的定位插销孔 (标有“R”或“L”处), 如果为左向把手, 则敲入“L”, 如果为右向把手, 则敲入“R”处;
3. 用小锤把定向插销 (4 x 24mm) 轻轻敲入前模块背面相应的定向插销孔 (标有“R45 °”或“L45 °”处), 如果为左向把手, 则敲入“L45 °”, 如果为右向把手, 则敲入“R45 °”处;
4. 在相应的定位及定向插销孔上贴上圆形贴纸以防定位销或定向销脱落。

F. 安装后方杆:



1. 在前模块内侧, 转动内方杆固定槽, 使得固定槽上的定位标记对准定位点 (如图 32);
2. 把内方杆带十字固定销的一端插入固定槽, 插入时注意内方杆把手固定螺钉槽的那一面必须和把手固定螺钉孔的方向一致;
3. 按图 34 插入固定槽;
4. 用卡簧钳把卡簧卡入方杆固定槽中以固定内方杆, 注意卡簧开口避开内方杆的十字固定销 (图 35、图 36)。



图 34

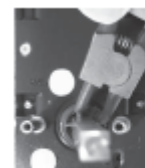


图 35



图 36



注意: 安装好内方杆后, 务必保证内方杆固定槽上的定位标记对准定位点, 在安装前后模块前不能转动内方杆。

G. 安装前模块

- 安装前模块前必须:
- 按开孔图开好孔;

- 已安装好锁体及锁芯。

如果门板太薄，门扇外表面到锁体外侧面的距离小于 6mm，必须在前模块和门扇外表面之间加装一垫板，否则前模块会直接碰到锁体，导致以后使用时易损坏电子锁。



图 37



如果是防火款电子锁，必需使用不锈钢垫板！

1. 在安装电子锁前模块前，再次确认内方杆固定槽上的定位标记对准定位点；
2. 按图 38 安装前模块，把前模块上的后方杆插入中心孔中，把前后模块连接线导入 13mm 过孔，注意不要压折连接线；
3. 如果电子锁带锁芯监控功能，锁体记录线必需插入前模块的电路板上(如图 39)；
4. 保持前模块竖直，使得 4 个固定螺钉柱能顺畅地插入过孔；
5. 慢慢地把前模块前推，使得前模块最终贴紧外侧门扇（如图 40）。



图 38



图 39



图 40

注意：如果前模块不能贴紧外侧门扇，请检查开孔是否到位，清洁孔中的碎屑后再尝试上述步骤。

H. 安装后模块:



图 41



图 42



图 43



注意安装时勿压折前后模块连接线!

1. 如果是防火款电子锁，请把随锁配的密封条粘在前后模块连接线上；
2. 按图 42 所示，把前后模块连接线穿过后模块的上部过孔中；
3. 把后模块中心孔插入后方杆，并慢慢推入，使得后模块紧贴内侧门扇；
4. 上紧 4 颗固定螺钉，注意保持前后模块的竖直；
5. 把前后模块连接线的插头插入后模块上部的插座中，然后把过长的连接线轻轻折叠后塞入插座旁的过线槽（如图 43）；
6. 安装 4 节 5 号电池，注意电池的极性。



图. 44



注意反锁旋钮的旋转方向！
反锁旋钮的固定销必需保持竖直方向（如图 44）。



图. 45



图. 46



请使用原配的后壳固定螺钉！



图. 48



图. 49

7. 根据门的开门方向，可调节反锁旋钮的旋转方向；

图 44： 尚未调节旋转方向时的反锁旋钮；

图 45： 旋转方向调整为向左旋转（在 A 处上一限向螺钉）；

图 46： 旋转方向调整为向右旋转（在 B 处上一限向螺钉）；

8. 盖好后壳（图 47）；

9. 上好壳固定螺钉（图 48）；

10. 安装前后把手，上紧把手固定螺钉。

按上述步骤安装电子锁后，必须测试其机械功能。

扳动内把手：检测锁体能否开门；

扳动外把手：外把手应能空转，放开手后把手应能回到水平位置，否则安装有错误，请

按安装步骤重新安装电子锁。

使用步骤

编制“编程卡”和“销程卡”：

海福乐电子锁出厂后默认的工作模式被设置为“独立”模式，本手册仅介绍“独立”模式的设置和使用方法，其余的工作模式（如酒店模式、办公模式）请咨询海福乐产品供应商。



为了避免非授权人员误用钥匙卡，请把“编程卡”和“销程卡”放在安全的地方，“编程卡”和“销程卡”用于编制和删除开门卡。

请按以下步骤制作“编程卡”和“销程卡”：



“编程卡”和“销程卡”必须在电子锁通电后立即制作，其间动作要快且不能有任何中断。

-
1. 准备好要编制的绿色“编程卡”和红色“销程卡”；
 2. 在电子锁蓝灯闪烁时把“编程卡”放在电子黑色面板前 0~5cm 处刷一下，听到“嘀”的一声响；
 3. 移开“编程卡”，红灯闪烁；
 4. 在电子锁红灯闪烁时把“销程卡”放在电子黑色面板前 0~5cm 处刷一下；



如果在红灯闪烁的 5 秒之内没有刷“销程卡”，该操作会自动中断退出。下次激活门锁后，红灯会继续闪烁 5 秒，此时请重复执行上述步骤 4。

-
5. 听到“嘀”的一声响，蓝灯短暂的亮一下，此时“编程卡”和“销程卡”编制完成，电子锁已经进入“独立”模式。

编制开门卡：

1. 刷绿色“编程卡”；
⇒ 蓝灯闪烁；
2. 在 5 秒之内刷要编制的开门卡，如果蓝灯亮一下，说明编制成功，该卡可开门；
3. 移开已经编制好的开门卡；

4. 在 5 秒之内刷另一张要编制的开门卡；

删除单张开门卡：

1. 刷红色“销程卡”；
⇒ 红灯闪烁；
2. 在 5 秒之内刷要删除的开门卡，如果红灯亮一下，说明删除成功，该卡不可开门，红灯灭，电子锁进入休眠状态。



如果未刷任何卡，电子锁将一直处于省电的休眠状态。

删除所有开门卡：

如果用户丢失了某张开门卡，那么必须删除所有开门卡，然后重新编制开门卡。

1. 刷红色“销程卡”；
⇒ 红灯闪烁；
2. 在 5 秒内刷绿色“编程卡”；
⇒ 红灯亮一下；
3. 重新编制开门卡（见上页“编制开门卡”部分）。

刷卡开门：

1. 刷卡，电子锁红灯亮一下，“嘀”响一声，如果该卡没有开门权限，会听到两声响声；
2. 红灯灭，蓝灯亮；
3. 在 3 秒之内扳动把手可开门；
4. 如果红灯灭后蓝灯未亮，靠近电子锁黑色面板再刷卡；
5. 如果红灯灭后蓝灯仍未亮，说明该卡未经编制，没有开门权限。

更换电池：

电子锁内电池使用一段时间之后，会耗尽电量，刷卡时如果看到红蓝等交替闪烁三次，说明电池电量太低，应及时更换电池。

旧电池取下前，电子锁会保存此时的时间，在更换了新电池后，电子锁内的时间会从保存的那个时间开始重新运行，所以取下旧电池后请迅速更换新电池，否则时间可能和当前时间不一致。可使用海福乐提供的手持机（MDU）调整电子锁内的时间。

在“独立”模式下，经“编程卡”编制的开门卡没有时间的限制，任何时间均可开门。



请使用优质电池！



请把废旧电池丢到指定的回收地点！

按以下步骤更换电池：

电池安装在电子锁的内模块中。

1. 用内六角扳手卸下内把手；
2. 用内六角扳手卸下后壳固定螺钉；
3. 拆下后壳；
4. 取下旧电池；
5. 尽快安装新电池（安装时注意电池极性）；
6. 盖上后壳，上紧后壳固定螺钉；
7. 安装内把手，上紧把手固定螺钉。

机械钥匙紧急开启：

1. 用螺丝刀破坏锁芯孔盖片；
2. 用机械钥匙开门；
3. 盖上新的锁芯孔盖片。



锁芯仅用于紧急开启，不能用于锁门。

常见问题：

问：丢失某张或全部开门卡，如何处理？

答：先执行“删除所有开门卡”，再执行“编制开门卡”，把剩余的或新的卡片重新编制即可。

维护与保养：

海福乐电子锁维护简单，常见的维护仅是更换电池，无须添加润滑剂，否则润滑剂会破坏腐蚀内部的精密元件。

请勿直接使用洗涤剂清洁电子锁外壳。如清洁外壳，请使用干燥、柔软的棉质布或用稀释的中性洗涤剂浸过的湿布轻轻擦拭即可。不能使用酒精或有机溶剂清洁电子锁外壳！

技术参数：

尺寸	26 x 65 x 227 mm (高 x 宽 x 长)
电源	4 x 1.5V 5 号电池
温度	0-65℃
湿度	0-90% （非凝露）

海福乐保留随产品改进而更改上述参数的权利。